



АДМИНИСТРАЦИЯ
МУНИЦИПАЛЬНОГО ОБРАЗОВАНИЯ ГОРОДСКОЙ ОКРУГ
ГОРОД-КУРОРТ СОЧИ КРАСНОДАРСКОГО КРАЯ

ПОСТАНОВЛЕНИЕ

от 25.04.2024

№ 990

О внесении изменений в постановление администрации муниципального образования городской округ город-курорт Сочи Краснодарского края от 19 июля 2022 года № 2266 «Об утверждении схемы размещения нестационарных объектов для организации обслуживания зон отдыха населения, в том числе на пляжных территориях в прибрежных защитных полосах водных объектов, объектов, предназначенных для обеспечения безопасности людей на водных объектах, сооружений водно-спасательных станций и постов в береговой и прибрежной защитных полосах водных объектов, для размещения которых не требуется разрешения на строительство, размещение которых может осуществляться на землях или земельных участках, находящихся в муниципальной собственности, без предоставления земельных участков и установления сервитутов на территории муниципального образования городской округ город-курорт Сочи Краснодарского края»

В соответствии с Постановлением Правительства Российской Федерации от 3 декабря 2014 года № 1300 «Об утверждении перечня видов объектов, размещение которых может осуществляться на землях или земельных участках, находящихся в государственной или муниципальной собственности, без предоставления земельных участков и установления сервитутов», постановлением главы администрации (губернатора) Краснодарского края от 6 июля 2015 года № 627 «Об установлении Порядка и условий размещения объектов на землях или земельных участках, находящихся в государственной или муниципальной собственности, без предоставления земельных участков и установления сервитута, публичного сервитута на территории Краснодарского края», постановлением администрации муниципального образования городской округ город-курорт Сочи Краснодарского края от 17 февраля 2022 года № 300 «О реализации постановления главы администрации (губернатора) Краснодарского края от 6 июля 2015 года № 627 «Об установлении Порядка и условий размещения объектов на землях или земельных участках, находящихся в государственной или муниципальной собственности, без предоставления земельных участков и установления

сервитута, публичного сервитута на территории Краснодарского края»
ПОСТАНОВЛЯЮ:

1. Внести в постановление администрации муниципального образования городской округ город-курорт Сочи Краснодарского края от 19 июля 2022 года № 2266 «Об утверждении схемы размещения нестационарных объектов для организации обслуживания зон отдыха населения, в том числе на пляжных территориях в прибрежных защитных полосах водных объектов, объектов, предназначенных для обеспечения безопасности людей на водных объектах, сооружений водно-спасательных станций и постов в береговой и прибрежной защитных полосах водных объектов, спортивных площадок для размещения которых не требуется разрешения на строительство, размещение которых может осуществляться на землях или земельных участках, находящихся в муниципальной собственности, без предоставления земельных участков и установления сервитутов на территории муниципального образования городской округ город-курорт Сочи Краснодарского края» следующие изменения:

1) пункт 2 постановления изложить в следующей редакции:

«2. Главам администраций Хостинского внутригородского района муниципального образования городской округ город-курорт Сочи Краснодарского края Савину И.М. и Лазаревского внутригородского района муниципального образования городской округ город-курорт Сочи Краснодарского края Ермолаеву М.В. в соответствии с действующим законодательством Российской Федерации, законами и нормативно-правовыми актами Краснодарского края принять меры по недопущению размещения объектов, указанных в пункте 1 настоящего постановления, не в соответствии со схемой размещения нестационарных объектов для организации обслуживания зон отдыха населения, в том числе на пляжных территориях в прибрежных защитных полосах водных объектов, объектов, предназначенных для обеспечения безопасности людей на водных объектах, сооружений водно-спасательных станций и постов в береговой и прибрежной защитных полосах водных объектов, для размещения которых не требуется разрешения на строительство, размещение которых может осуществляться на землях или земельных участках, находящихся в муниципальной собственности, без предоставления земельных участков и установления сервитутов на территории муниципального образования городской округ город-курорт Сочи Краснодарского края, утверждаемой настоящим постановлением.»;

2) пункт 5 постановления изложить в следующей редакции:

«5. Контроль за выполнением настоящего постановления возложить на заместителя главы муниципального образования городской округ город-курорт Сочи Краснодарского края Бурлева О.В.»;

3) в приложение 1 внести изменения согласно приложению 1 к настоящему постановлению (приложение 1);

4) приложение 2 дополнить информацией согласно приложению 2 (приложение 2).

2. Управлению информации и аналитической работы администрации муниципального образования городской округ город-курорт Сочи Краснодарского края (Тарасов) опубликовать настоящее постановление в печатных средствах массовой информации муниципального образования городской округ город-курорт Сочи Краснодарского края.

3. Управлению информатизации и связи администрации муниципального образования городской округ город-курорт Сочи Краснодарского края (Лавриенко) разместить настоящее постановление на официальном сайте администрации муниципального образования городской округ город-курорт Сочи Краснодарского края в информационно-телекоммуникационной сети Интернет.

4. Контроль за выполнением настоящего постановления возложить на заместителя главы муниципального образования городской округ город-курорт Сочи Краснодарского края Бурлева О.В.

5. Настоящее постановление вступает в силу на следующий день после дня его официального опубликования.

Исполняющий обязанности
главы города Сочи



С.В. Калинина

Приложение 1

к постановлению администрации
муниципального образования
городской округ город-курорт
Сочи Краснодарского края
от 25.04.2024 № 990

Приложение 1 «Схема размещения нестационарных объектов для организации обслуживания зон отдыха населения, в том числе на пляжных территориях в прибрежных защитных полосах водных объектов, объектов, предназначенных для обеспечения безопасности людей на водных объектах, сооружений водно-спасательных станций и постов в береговой и прибрежной защитных полосах водных объектов, для размещения которых не требуется разрешения на строительство, размещение которых может осуществляться на землях или земельных участках, находящихся в муниципальной собственности, без предоставления земельных участков и установления сервитутов, утвержденного постановлением Правительства Российской Федерации от 3 декабря 2014 года № 1300, на территории муниципального образования городской округ город-курорт Сочи Краснодарского края» дополнить сроками следующего содержания:

«

Порядковый номер объекта	Адресный ориентир – место размещения объекта(ов) или наименование (описание) территории, на которой предполагается размещение объекта(ов), кадастровый номер земельного участка (в случае его наличия)	Вид объекта(ов), предполагаемого(ых) к размещению на соответствующей территории и их необходимое количество	Площадь территории, на которой планируется размещение объекта(ов), размеры объекта(ов)	Специализация объекта (ов) (с указанием оказываемой услуги)	Дополнительные требования, предъявляемые к объекту(ам)	Примечание
1	2	3	4	5	6	7
3	Пляж «Зеленый мыс», в границах земельного участка с кадастровым номером: 23:49:0119003:1038, расположенного по адресу: Краснодарский край, муниципальное образование городской округ город-курорт Сочи, Лазаревский внутригородской район, в границах следующих поворотных точек в системе МСК-23: точка № 1 X= 337097,54 Y= 2181275,11; точка № 2 X= 337108,62 Y= 2181287,25;	Нестационарные объекты для организации обслуживания зон отдыха населения, в том числе на пляжных территориях в прибрежных защитных полосах водных объектов.	22670,05 м2		ГОСТ Р 55698-2013 «Туристские услуги. Услуги пляжей. Общие требования», Свод правил СП 42.13330.2016 «Градостроительство. Планировка и застройка городских и сельских поселений», СанПиН 1.2.3685-21 «Гигиенические нормативы и требования к обеспечению безопасности и (или) безвредности	

Лазаревский внутригородской район муниципального образования городской округ город-курорт Сочи Краснодарского края

Порядковый номер объекта	Адресный ориентир – место размещения объекта(ов) или наименование (описание) территории, на которой предполагается размещение объекта(ов), кадастровый номер земельного участка (в случае его наличия)	Вид объекта(ов), предполагаемого(ых) к размещению на соответствующей территории и их необходимое количество	Площадь территории, на которой планируется размещение объекта(ов), размеры объекта(ов)	Специализация объекта (ов) (с указанием оказываемой услуги)	Дополнительные требования, предъявляемые к объекту(ам)	Примечание
	точка № 3 X= 337197,34 Y= 2181201,27; точка № 4 X= 337266,02 Y= 2181142,73; точка № 5 X= 337265,77 Y= 2181142,16; точка № 6 X= 337255,02 Y= 2181128,51; точка № 7 X= 337301,43 Y= 2181087,42; точка № 8 X= 337293,38 Y= 2181078,15; точка № 9 X= 337310,91 Y= 2181064,37; точка № 10 X= 337325,87 Y= 2181082,28; точка № 11 X= 337328,86 Y= 2181078,43; точка № 12 X= 337349,33 Y= 2181056,75; точка № 13 X= 337413,58 Y= 2180990,54; точка № 14 X= 337544,77 Y= 2180862,62; точка № 15 X= 337645,17 Y= 2180766,35; точка № 16 X= 337747,88 Y= 2180667,98; точка № 17 X= 337753,38 Y= 2180661,42; точка № 18 X= 337732,88 Y= 2180641,41.					
4	Пляж «Зеленый мыс», в границах земельного участка с кадастровым номером: 23:49:0119003:1038,	Объекты, предназначенные для обеспечения безопасности людей на водных объектах, сооружения водно-	22670,05 м2		ГОСТ Р 55698-2013 «Туристские услуги. Услуги пляжей. Общие требования»,	

Порядковый номер объекта	Адресный ориентир – место размещения объекта(ов) или наименование (описание) территории, на которой предполагается размещение объекта(ов), кадастровый номер земельного участка (в случае его наличия)	Вид объекта(ов), предполагаемого(ых) к размещению на соответствующей территории и их необходимое количество	Площадь территории, на которой планируется размещение объекта(ов), размеры объекта(ов)	Специализация объекта (ов) (с указанием оказываемой услуги)	Дополнительные требования, предъявляемые к объекту(ам)	Примечание
	<p>расположенного по адресу: Краснодарский край, муниципальное образование городской округ город-курорт Сочи, Лазаревский внутригородской район, в границах следующих поворотных точек в системе МСК-23:</p> <p>точка № 1 X= 337097,54 Y= 2181275,11; точка № 2 X= 337108,62 Y= 2181287,25; точка № 3 X= 337197,34 Y= 2181201,27; точка № 4 X= 337266,02 Y= 2181142,73; точка № 5 X= 337265,77 Y= 2181142,16; точка № 6 X= 337255,02 Y= 2181128,51; точка № 7 X= 337301,43 Y= 2181087,42; точка № 8 X= 337293,38 Y= 2181078,15; точка № 9 X= 337310,91 Y= 2181064,37; точка № 10 X= 337325,87 Y= 2181082,28; точка № 11 X= 337328,86 Y= 2181078,43; точка № 12 X= 337349,33 Y= 2181056,75; точка № 13 X= 337413,58 Y= 2180990,54; точка № 14 X= 337544,77 Y= 2180862,62; точка № 15</p>	спасательных станций и постов в береговой и прибрежной защитных полосах водных объектов.			<p>Постановление главы администрации (губернатора) Краснодарского края от 30 июня 2006 года № 536 «Об утверждении правил охраны жизни людей на водных объектах в Краснодарском крае и правил пользования водными объектами в Краснодарском крае для плавания на маломерных судах».</p>	

Порядковый номер объекта	Адресный ориентир – место размещения объекта(ов) или наименование (описание) территории, на которой предполагается размещение объекта(ов), кадастровый номер земельного участка (в случае его наличия)	Вид объекта(ов), предполагаемого(ых) к размещению на соответствующей территории и их необходимое количество	Площадь территории, на которой планируется размещение объекта(ов), размеры объекта(ов)	Специализация объекта (ов) (с указанием оказываемой услуги)	Дополнительные требования, предъявляемые к объекту(ам)	Примечание
	<p>X= 337645,17 Y= 2180766,35; точка № 16 X= 337747,88 Y= 2180667,98; точка № 17 X= 337753,38 Y= 2180661,42; точка № 18 X= 337732,88 Y= 2180641,41.</p>					
Хостинский внутригородской район муниципального образования городской округ город-курорт Сочи Краснодарского края						
5	<p>Пляж «Санаторий «МЧС», в границах земельного участка с кадастровыми номерами: 23:49:0302038:1037, 23:49:0302038:1041, 23:49:0302038:1034, 23:49:0302038:1046, 23:49:0302038:1033, 23:49:0302038:1032, 23:49:0302038:1044, 23:49:0302038:1035, 23:49:0302038:1036, 23:49:0302038:1045, 23:49:0302038:1040, 23:49:0302038:1038, 23:49:0302038:1047, 23:49:0302038:1043, расположенными по адресу: Краснодарский край, муниципальное образование городской округ город-курорт Сочи, Хостинский внутригородской район, в границах следующих поворотных точек в системе МСК-23: точка № 1 X= 312953,71 Y= 2203504,34; точка № 2 X= 312930,73 Y= 2203490,6; точка № 3</p>	<p>Нестационарные объекты для организации обслуживания зон отдыха населения, в том числе на пляжных территориях в прибрежных защитных полосах водных объектов.</p>	12887,00 м2		<p>ГОСТ Р 55698-2013 «Туристские услуги. Услуги пляжей. Общие требования», Свод правил СП 42.13330.2016 «Градостроительство. Планировка и застройка городских и сельских поселений», СанПиН 1.2.3685-21 «Гигиенические нормативы и требования к обеспечению безопасности и (или) безвредности для человека факторов среды обитания».</p>	

Порядковый номер объекта	Адресный ориентир – место размещения объекта(ов) или наименование (описание) территории, на которой предполагается размещение объекта(ов), кадастровый номер земельного участка (в случае его наличия)	Вид объекта(ов), предполагаемого(ых) к размещению на соответствующей территории и их необходимое количество	Площадь территории, на которой планируется размещение объекта(ов), размеры объекта(ов)	Специализация объекта (ов) (с указанием оказываемой услуги)	Дополнительные требования, предъявляемые к объекту(ам)	Примечание
	<p>X= 313210,33 Y= 2202933,95; точка № 4 X= 313224,44 Y= 2202938,22;</p>					
6	<p>Пляж «Санаторий «МЧС», в границах земельного участка с кадастровыми номерами: 23:49:0302038:1037, 23:49:0302038:1041, 23:49:0302038:1034, 23:49:0302038:1046, 23:49:0302038:1033, 23:49:0302038:1032, 23:49:0302038:1044, 23:49:0302038:1035, 23:49:0302038:1036, 23:49:0302038:1045, 23:49:0302038:1040, 23:49:0302038:1038, 23:49:0302038:1047, 23:49:0302038:1043, расположенными по адресу: Краснодарский край, муниципальное образование городской округ город-курорт Сочи, Хостинский внутригородской район, в границах следующих поворотных точек в системе МСК-23: точка № 1 X= 312953,71 Y= 2203504,34; точка № 2 X= 312930,73 Y= 2203490,6; точка № 3 X= 313210,33 Y= 2202933,95; точка № 4 X= 313224,44 Y= 2202938,22;</p>	<p>Объекты, предназначенные для обеспечения безопасности людей на водных объектах, сооружения водно-спасательных станций и постов в береговой и прибрежной защитных полосах водных объектов.</p>	12887,00 м2		<p>ГОСТ Р 55698-2013 «Туристские услуги. Услуги пляжей. Общие требования», Постановление главы администрации (губернатора) Краснодарского края от 30 июня 2006 года № 536 «Об утверждении правил охраны жизни людей на водных объектах в Краснодарском крае и правил пользования водными объектами в Краснодарском крае для плавания на маломерных судах».</p>	

Порядковый номер объекта	Адресный ориентир – место размещения объекта(ов) или наименование (описание) территории, на которой предполагается размещение объекта(ов), кадастровый номер земельного участка (в случае его наличия)	Вид объекта(ов), предполагаемого(ых) к размещению на соответствующей территории и их необходимое количество	Площадь территории, на которой планируется размещение объекта(ов), размеры объекта(ов)	Специализация объекта (ов) (с указанием оказываемой услуги)	Дополнительные требования, предъявляемые к объекту(ам)	Примечание
7	<p>Пляж «Санаторий «Волна» в границах земельного участка с кадастровым номером 23:49:0000000:12544, расположенного по адресу: Краснодарский край, муниципальное образование городской округ город-курорт Сочи, ул. Ялтинская, з/у 1Б/3, в границах следующих поворотных точек в системе МСК-23:</p> <p>точка № 5 X= 308688.03 Y= 2209979.70;</p> <p>точка № 6 X= 308684.42 Y= 2209970.78;</p> <p>точка № 7 X= 308690.51 Y= 2209968.62;</p> <p>точка № 8 X= 308693.76 Y= 2209971.81;</p> <p>точка № 5 X= 308688.03 Y= 2209979.70;</p> <p>точка № 3 X= 308677.67 Y= 2209985.28;</p> <p>точка № 4 X= 308686.85 Y= 2209981.33;</p> <p>точка № 51 X= 308686.27 Y= 2209982.14;</p> <p>точка № 3 X= 308677.67 Y= 2209985.28;</p> <p>точка № 1 X= 308671.06 Y= 2209988.22;</p> <p>точка № 52 X= 308667.22 Y= 2209991.47;</p> <p>точка № 53 X= 308656.57 Y= 2209998.60;</p> <p>точка № 54 X= 308640.99 Y= 2210008.96;</p>	<p>Объекты, предназначенные для обеспечения безопасности людей на водных объектах, сооружения водно-спасательных станций и постов в береговой и прибрежной защитных полосах водных объектов.</p>	226,93 м ²		<p>ГОСТ Р 55698-2013 «Туристские услуги. Услуги пляжей. Общие требования»,</p> <p>Свод правил СП 42.13330.2016 «Градостроительство. Планировка и застройка городских и сельских поселений»,</p> <p>СанПиН 1.2.3685-21 «Гигиенические нормативы и требования к обеспечению безопасности и (или) безвредности для человека факторов среды обитания».</p>	Канализированный туалет и медицинский пункт расположены за границами земельного участка

Порядковый номер объекта	Адресный ориентир – место размещения объекта(ов) или наименование (описание) территории, на которой предполагается размещение объекта(ов), кадастровый номер земельного участка (в случае его наличия)	Вид объекта(ов), предполагаемого(ых) к размещению на соответствующей территории и их необходимое количество	Площадь территории, на которой планируется размещение объекта(ов), размеры объекта(ов)	Специализация объекта (ов) (с указанием оказываемой услуги)	Дополнительные требования, предъявляемые к объекту(ам)	Примечание
	точка № 55 X= 308628.45 Y= 2210017.32; точка № 56 X= 308618.19 Y= 2210024.11; точка № 57 X= 308608.37 Y= 2210030.63; точка № 59 X= 308589.45 Y= 2210043.21; точка № 60 X= 308576.86 Y= 2210051.37; точка № 61 X= 308574.34 Y= 2210053.41; точка № 37 X= 308573.76 Y= 2210052.70; точка № 38 X= 308573.95 Y= 2210052.58; точка № 39 X= 308575.88 Y= 2210050.30; точка № 62 X= 308608.61 Y= 2210028.61; точка № 63 X= 308650.21 Y= 2210001.06; точка № 15 X= 308660.60 Y= 2209993.98; точка № 16 X= 308665.55 Y= 2209991.07; точка № 1 X= 308671.06 Y= 2209988.22;					
8	Пляж «Санаторий «Волна» в границах земельного участка с кадастровым номером 23:49:0304018, расположенного по адресу: Краснодарский край, муниципальное образование городской округ курорт Сочи, ул. Ялтинская, з/у 1Б/3,	Объекты, предназначенные для обеспечения безопасности людей на водных объектах, сооружения водно-спасательных станций и постов в береговой и прибрежной защитных полосах водных объектов.	2176,19 м2		ГОСТ Р 55698-2013 «Туристские услуги. Услуги пляжей. Общие требования», Постановление главы администрации (губернатора) Краснодарского края от 30 июня 2006 года № 536	

Порядковый номер объекта	Адресный ориентир – место размещения объекта(ов) или наименование (описание) территории, на которой предполагается размещение объекта(ов), кадастровый номер земельного участка (в случае его наличия)	Вид объекта(ов), предполагаемого(ых) к размещению на соответствующей территории и их необходимое количество	Площадь территории, на которой планируется размещение объекта(ов), размеры объекта(ов)	Специализация объекта (ов) (с указанием оказываемой услуги)	Дополнительные требования, предъявляемые к объекту(ам)	Примечание
	<p>в границах следующих поворотных точек в системе МСК-23:</p> <p>точка № 1 X= 308671.06 Y= 2209988.22; точка № 2 X= 308672.16 Y= 2209987.28; точка № 3 X= 308677.67 Y= 2209985.28; точка № 4 X= 308686.85 Y= 2209981.33; точка № 5 X= 208688.03 Y= 2209979.70; точка № 6 X= 308684.42 Y= 2209970.78; точка № 7 X= 308690.51 Y= 2209968.62; точка № 8 X= 308693.76 Y= 2209971.81; точка № 9 X= 308695.20 Y= 2209971.50; точка № 10 X= 308690.56 Y= 2209967.42;</p>	<p>Вид объекта(ов), предполагаемого(ых) к размещению на соответствующей территории и их необходимое количество</p>			<p>«Об утверждении правил охраны жизни людей на водных объектах в Краснодарском крае и правил пользования водными объектами в Краснодарском крае для плавания на маломерных судах».</p>	

».



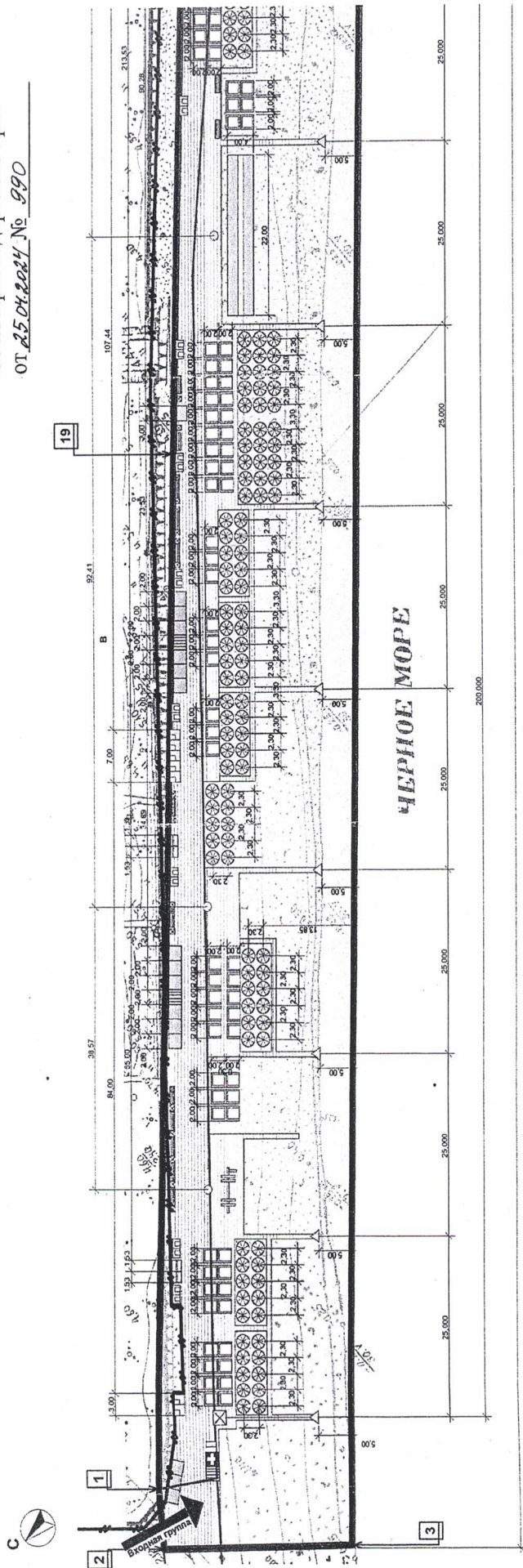
Директор департамента курортов, туризма и
потребительской сферы администрации
муниципального образования городской округ
город-курорт Сочи Краснодарского края

С.Н. Ершов

ГРАФИЧЕСКАЯ ЧАСТЬ

УТВЕРЖДЕНА

постановлением администрации
муниципального образования
городской округ город-курорт
Сочи Краснодарского края
от 25.04.2024 № 990



ГРАНИЦЫ ТЕРРИТОРИИ

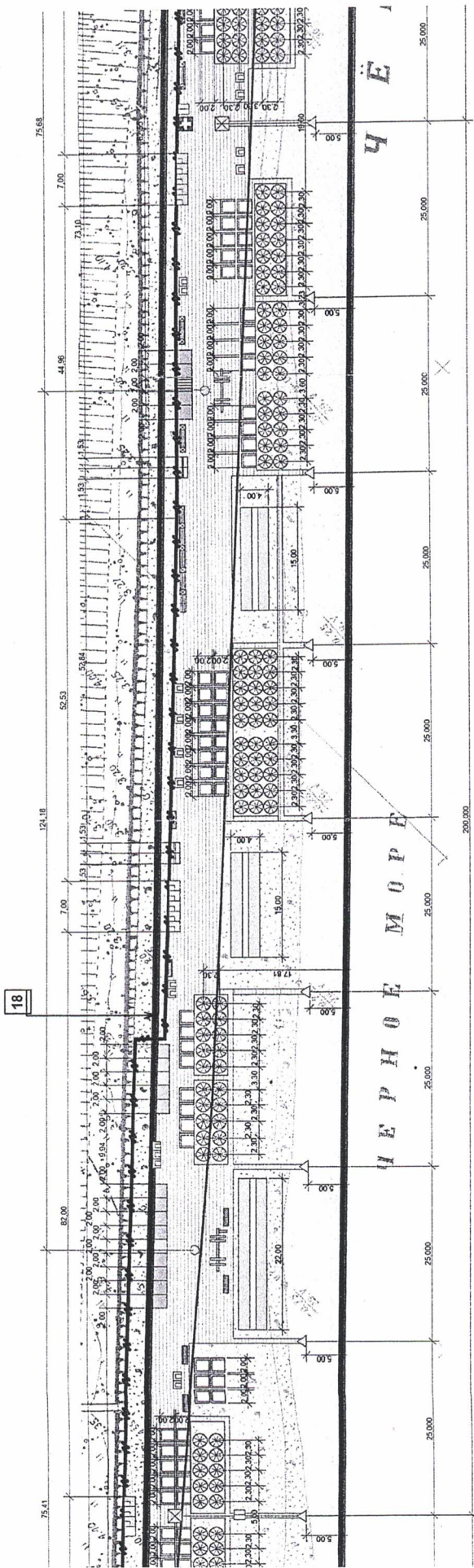
№/п	Условные обозначения	Наименование
1		Граница земельных участков с кадастровыми номерами 23:09:0119003:1038
2		Граница территории пляжа
3		Граница воллестбойной стены

БЕДОМОСТЬ ПОКРЫТИЙ

№/п	Условные обозначения	Наименование
1		Дощатое покрытие

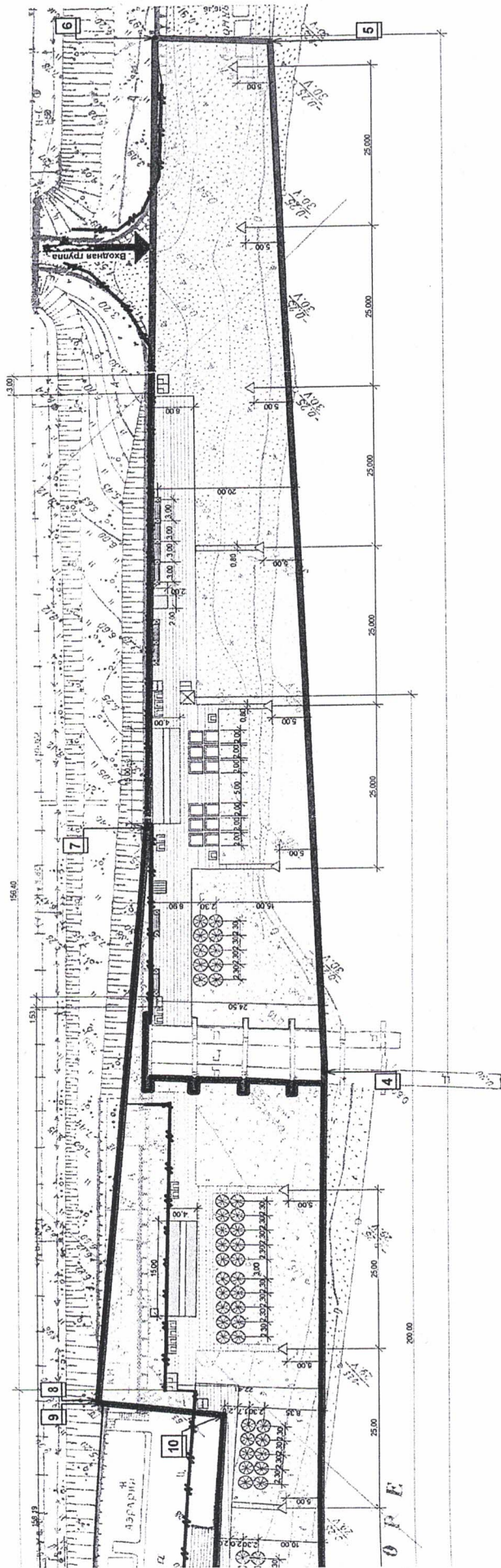
№	Координаты МСК 23	
	X	Y
1	337747,88	2180667,98
2	337753,38	2180661,42
3	337732,88	2180641,41
4	337206,40	2181156,41
5	337097,54	2181275,11
6	337108,62	2181287,25
7	337197,34	2181201,27
8	337266,02	2181142,73
9	337255,77	2181142,16
10	337255,02	2181128,51
11	337301,43	2181087,42
12	337293,38	2181078,15
13	337310,91	2181064,37
14	337335,87	2181082,28
15	337338,86	2181078,43
16	337249,33	2181056,75
17	337413,58	2180990,54
18	337544,77	2180862,62
19	337645,17	2180766,35
20	337747,88	2180667,98

Графическая часть к пунктам 3,4 текстовой части М 1:500

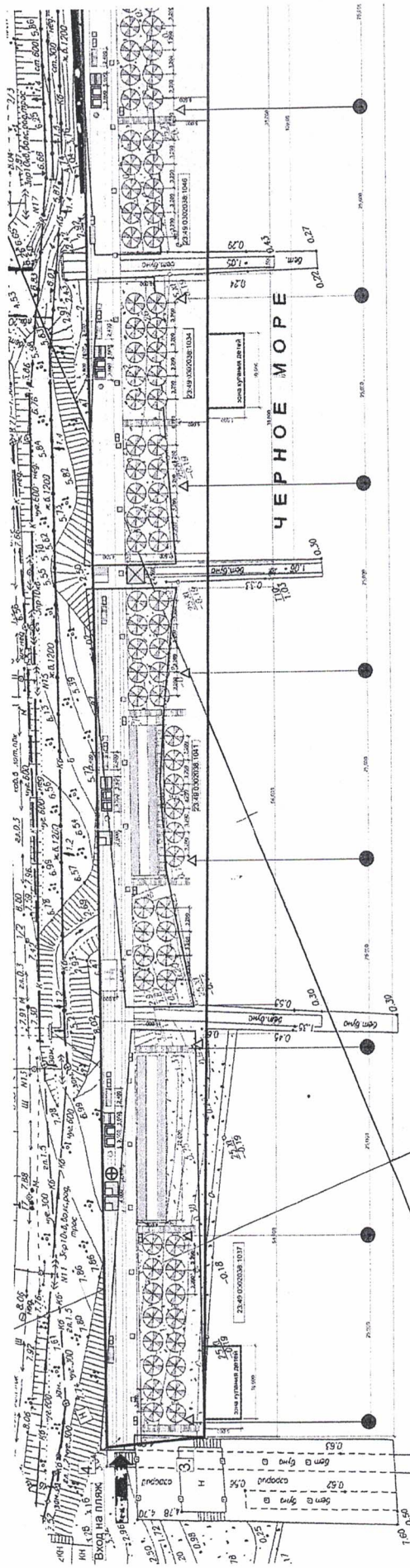


ВЕДОМОСТЬ НЕСТАЦИОНАРНОГО ПЛЯЖНОГО ОБОРУДОВАНИЯ

№п/п	Условные обозначения	Наименование
1	☒	Спасательная вышка
2	▭	Спасательный пост
3	△	Стенд для спасательных средств
4	⊕	Медицинский пункт первой помощи
5	▨	Теневой навес (азарий, солярий)
6	▭	Беседка
7	☂	Зонт
8	▭	Кабина для переодевания
9	▭	Пункт проката
10	▭	Временные павильоны, киоски
11	○	Пигвей фонтанчик
12	▭	Туалет
13	▭	Душ
14	▭	Урна
15	▭	Детский игровой городок
16	▭	Скамья



Графическая часть к пунктам 5, 6 текстовой части М 1:500



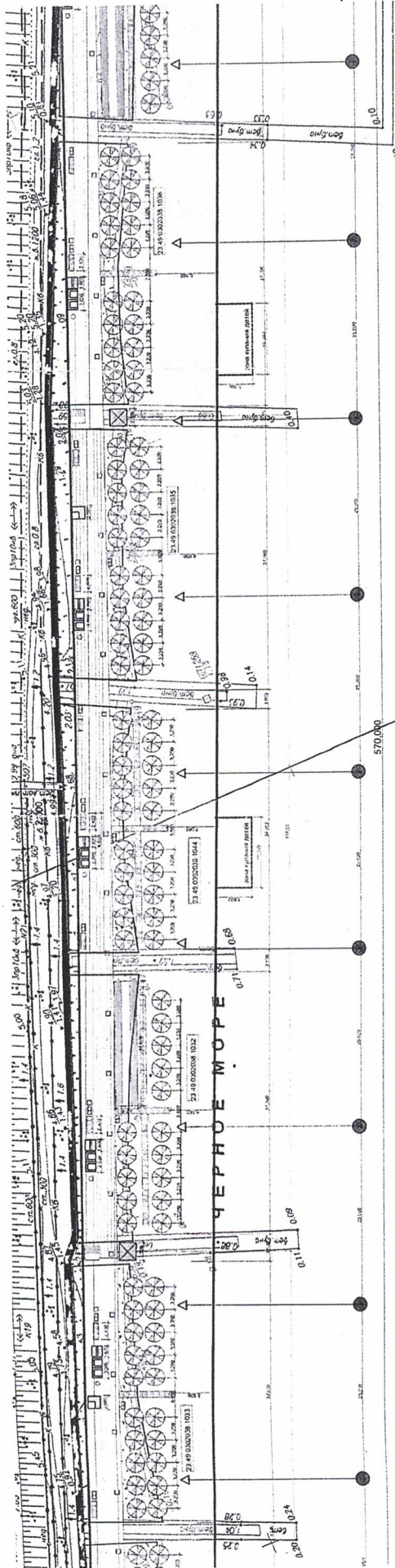
Координаты МСК 23	
№	X Y
1	312953.71 2203504.34
2	312930.73 2203490.6
3	313210.33 2202933.95
4	313224.44 2202938.22

ГРАНИЦЫ ТЕРРИТОРИИ

№/п	Условные обозначения	Наименование
1	_____	Граница земельных участков с кадастровыми номерами 23:49:0302038:1037, 23:49:0302038:1041, 23:49:0302038:1034, 23:49:0302038:1046, 23:49:0302038:1033, 23:49:0302038:1032, 23:49:0302038:1045, 23:49:0302038:1045, 23:49:0302038:1040, 23:49:0302038:1038, 23:49:0302038:1047 23:49:0302038:1043
2	_____	Граница территории пляжа

ВЕДОМОСТЬ ПОКРЫТИЙ

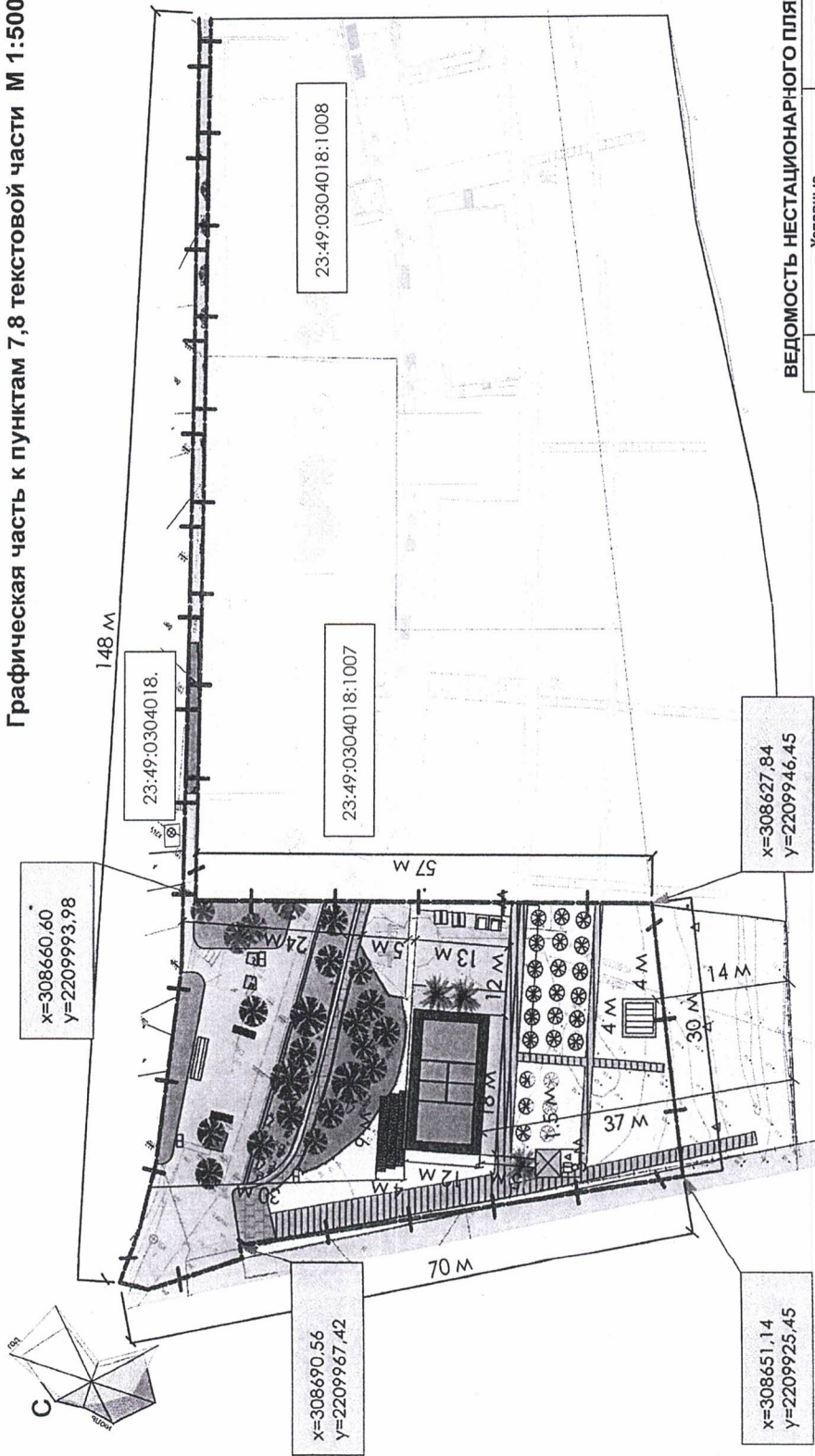
№п/п	Условные обозначения	Наименование
1	_____	Дощатое покрытие
2	_____	Деревянные дорожки
3	_____	Галечная береговая полоса



ВЕДОМОСТЬ НЕСТАЦИОНАРНОГО ПЛЯЖНОГО ОБОРУДОВАНИЯ

№п/п	Условные обозначения	Наименование
1	☒	Спасательная вышка
2	▤	Спасательный пост
3	⚠	Стенд для спасательных средств
4	⊕	Медицинский пункт первой помощи
5	▭	Теневой навес (азарий, соларий)
6	▭	Беседка
7	☼	Зонт
8	▭	Кабина для переодевания
9	▭	Пункт проката
10	▭	Временные павильоны, ящики
11	○	Питиевой фонтанчик
12	▭	Туалет
13	▭	Душ
14	☒	Урна
15	▭	Детский игровой городок
16	▭	Скамья

Графическая часть к пунктам 7,8 текстовой части М 1:500



ВЕДОМОСТЬ НЕСТАЦИОНАРНОГО ПЛЯЖНОГО ОБОРУДОВАНИЯ

№п/п	Условные обозначения	Наименование
1	☒	Спасательная вышка
2	□	Спасательный пост
3	▣	Кабина для переодевания
4	▨	Теневой навес
5	▩	Душ
6	▪	Урна
7	△	Стенд для спасательных средств
8	⊕	Детский игровой городок
9	⊗	Зонт
10	▧	Пункт проката
11	▩	Скамья
12	▩	Спортивная площадка



Директор департамента курортов, туризма и потребительской сферы и администрации муниципального образования городской округ город-курорт Сочи Краснодарского края
С.Н. Ершов